

Järbo
GARN®



92306
LILLY



92306 'LILJA' – BABYKJOLE MED HULMØNSTER OG KNAPLUKNING FOR ELLER BAG

GARNKVALITET Lilly (70 % viskose, 30 % hør. Nøgle 100 g = ca 335 m)

STRIKKEFASTHED Ca 27 m og 38 p i glatstriking på p 3 mm = 10 x 10 cm

GARNALTERNATIV Garngruppe 2 (**OBS!** Garnforbrug og form kan variere ved andre garntyper)

STØRRELSER-CL 50-56(62-68)74-80(86-92)98-104 cl

STØRRELSER-ALDER 0-1(2-6)6-12(12-24 mdr.) 2-4 år

GARNFORBRUG Ca 75(100)125(175)200 g (fv 52305)

PINDE 3 mm

RUNDPINDE 2.5 mm 60 cm. 3 mm , 40 cm og 60 cm.

HÆKLENÅL 2.5 mm

TILBEHØR 3 knapper

FORKLARINGER

Tag 1 m ud: Løft tråden mellem 2 m op på venstre pind og strik den drejet ret eller vrang.

Kantmaske (kantm): Yderste m i hver side strikkes ret på alle pinde.

Mønster ifølge diagram

Glatstriking rundt på rundpind = Alle omg strikkes ret.

Retstriking rundt på rundpind = 1 omg ret, 1 omg vrang, gentag disse 2 omg.

Hækleforklaringer:

Fastmaske (fm) = Stik nålen ned i næste m og træk tråden igennem (2 m på nålen), slå om, træk garnet gennem maskerne.

Luftmaske (lm) = Lav en løkke X stik nålen i løkken og træk garnet igennem X. Gentag fra X -X til det ønskede antal m er opnået.

Knaplukning: Bagpå, men den kan også være foran, se billeder.

BÆRETYKKE

Kjolen strikkes oppefra og ned. Brug rundpinde.

Slå 71(71)83(83)83 m op på rundp 3 mm og strik 9 p rib 1 r, 1 vr frem og tilbage. Første p = vrangs. Første og sidste m = midt bag.

Tag på sidste pind 1 m ud i den ene side således at der er 72(72)84(84)84 m på pinden. Strik 2 p glatst indenfor 4 retmasker i hver side og tag på første p ud således: strik 4 r X tag 1 m ud, strik 4 m X, gentag X-X pinden ud, slut med at tage 1 m ud + 4 r = 89(89)104(104)104 m.

På næste p fra retsiden = pind 3, strik således: 4 r, tag 0(0)1(1)1 m ud, som strikkes som en glatstrikket m, 0(0)2(2)2 m i glatst, mønster ifølge diagrammet over 81(81)91(91)91 m, 0(0)3(3)3 m i glatst + 4 r. Gentag diagrammet 1 gang.

OBS! Tag på sidste p fra vrangsiden 0(0)1(1)1 m ind = 89(89)104(104)104 m.

På næste p fra rets strikkes glatst og der tages ud således:

50-56 og 62-68 cl:

Udtagningpind 1: Strik 5 r X tag 1 m ud, strik 5 m X gentag X-X og afslut med at tage 1 m ud + 4 r. Strik 1 pind.

Udtagningpind 2: Strik 6 r X tag 1 m ud, strik 6 m X gentag X-X og afslut med at tage 1 m ud + 4 r. Strik 1 pind.

Udtagningpind 3: Strik 7 r X tag 1 m ud, strik 7 m X gentag X-X og afslut med at tage 1 m ud + 4 r = 140 m på pinden.

74-80 og 86-92 cl:

Udtagningpind 1: Strik 5 r X tag 1 m ud, strik 5 m X gentag X-X og afslut med at tage 1 m ud + 4 r. Strik 3 pinde.

Udtagningpind 2: Strik 6 r X tag 1 m ud, strik 6 m X gentag X-X og afslut med at tage 1 m ud + 4 r. Strik 1 pind.

Udtagningpind 3: Strik 7 r X tag 1 m ud, strik 7 m X gentag X-X og afslut med at tage 1 m ud + 4 r = 164 m på pinden.

98-104 cl:

Udtagningpind 1: Strik 5 r X tag 1 m ud, strik 5 m X gentag X-X og afslut med at tage 1 m ud + 4 r. Strik 3 pinde.

Udtagningpind 2: Strik 6 r X tag 1 m ud, strik 6 m X gentag X-X og afslut med at tage 1 m ud + 4 r.

Udtagningpind 3: Strik 7 r X tag 1 m ud, strik 7 m X gentag X-X og afslut med at tage 1 m ud + 4 r.

Udtagningpind 4: Strik 8 r X tag 1 m ud, strik 8 m X gentag X-X og afslut med at tage 1 m ud + 4 r.

Udtagningpind 5: Strik 9 r X tag 1 m ud, strik 9 m X gentag X-X og afslut med at tage 1 m ud + 4 r = 204 m.

Strik resten af arb rundt på rundpind. Strik 2 omg glatstrik.

Lav en omg med udtagninger ifølge X-X:

50-56 og 62-68: Strik 8 r X tag 1 m ud, strik 8 m X gentag X-X og afslut med at tage 1 m ud + 4 r = 157 m på pinden.

74-80 og 86-92: Strik 8 r X tag 1 m ud, strik 8 m X gentag X-X og afslut med at tage 1 m ud + 4 r = 184 m på pinden.

98-104: Strik 10 r X tag 1 m ud, strik 10 m X gentag X-X og afslut med at tage 1 m ud + 4 r = 224 m på pinden. Der er nu 157(157)184(184)224 m på pinden.

Strik nu således: 24(24)28(28)34 m i glatstrik (halvdelen af ryggen), 31(31)37(37)45 m i rib 1 r, 1 vr, 47(47)54(54)66 m i glatstrik (forstykke), 31(31)37(37)45 m i rib 1 r, 1 vr, 24(24)28(28)34 m i glatstrik (halvdelen af ryggen). Strik yderligere 3 omg på samme måde.

På næste omg lukkes af til ærmegab således: Strik 24(24)28(28)34 m i glatstrik, luk 31(31)37(37)45 m af, strik 47(47)54(54)66 m i glatstrik, luk 31(31)37(37)45 m af, strik 24(24)28(28)34 m i glatstrik.

På næste omg skal der slås nye m op til ærmegab: Strik 24(24)28(28)34 m i glatstrik, slå 13(13)15(15)19 nye m op, strik 47(47)54(54)66 m i glatstrik, slå 13(13)15(15)19 nye m op, strik 24(24)28(28)34 m i glatstrik = 121(121)140(140)172 m på pinden.

Sæt en markør i hver side under ærmegabet (= i den midterste af de 13(13)15(15)19 m nye m). Fortsæt i glatstrik, men strik rib 1 r, 1 vr over de nye m (= 13(13)15(15)19 m) i hver side på den næste 3 omg. Tag 1 m ud på str. 50-56 og 62-68 cl (ikke i det ribstrikkede) så der er et lige maskeantal = 122 m.

Fortsæt med at strikke rundt i glatstrikning.

Tag 1 m ud på hver side af markørerne således:

50-56 cl: på hver 6. omg 3 gange og på hver 8. omg 4 gange.

62-68 cl: på hver 6. omg 4 gange og på hver 8. omg 5 gange.

74-80 cl: på hver 7. omg 10 gange.

86-92 cl: på hver 8. omg 2 gange og på hver 10. omg 8 gange.

98-104 cl: på hver 10. omg 2 gange, på hver 12. omg 2 gange og på hver 16. omg 4 gange. Strik 9 omg, tag 5(6)5(5)3 m ud jævnt fordelt over hele omg, strik 7 omg, tag 5(6)5(5)3 m ud jævnt fordelt over hele omg = 160(170)190(190)210 m. Strik derefter 36 p mønster ifølge diagrammet. Skift til rundp 2.5 mm og strik 9 p rib 1 r, 1 vr. Luk af i rib.

Knaplukning bag i slidsen: Start øverst på højre side af slidsen og hæk fm langs kanten. Fortsæt langs venstre side og lav på side 3 knaphulsløkker med jævne mellemrum.

Knaphulsløkke: Hækl 7 lm, lav lidt mellemrum og lav en fm i kanten. Sy knapper i på højre side.

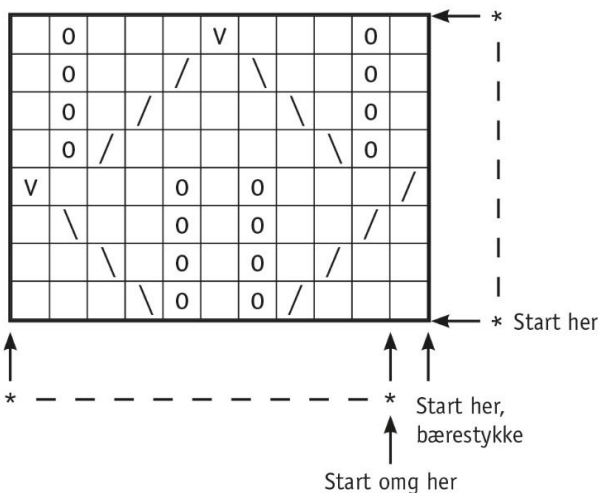
Når der strikkes frem og tilbage: Diagrammet viser kun pinde fra rets, på vrangs strikkes vrang.

Når der strikkes mønster på bærestykket: Dobbeltindt i slutningen af omg 7 strikkes som en enkeltindt = tag 1 m løs af, strik 1 r, træk den løse m over.

Når der strikkes rundt: Hver anden omg, som ikke kan ses på diagrammet, strikkes ret.

Start ved pilene "Start her" og gentag *-* og forklaringen i teksten.

DIAGRAM



TEGNFORKLARING

- = Ret
- o = Slå om
- / = Strik 2 m ret sammen
- \ = Tag 1 m ret løs af, strik 1 r, træk den løse m over
- v = Tag 2 m ret løs af, strik 1 r, træk de løse m over

Tips & Råd

For at undgå spørgsmål: Det er en god ide at læse teksten igennem, inden du begynder på dit arbejde.

Marker størrelsen med en farvet pen, så er det lettere at følge opskriften.

Strik/hækl altid en prøve: Vi anbefaler at du strikker/hækler en prøve på 12 x 12 cm for at se, om strikke-/hæklefastheden passer. Hvis strikke-/hæklefastheden ikke passer, så prøv med tyndere eller tykkere pinde/hæklenål.

Diagram: Når der strikkes/hækles efter diagram, kan pinden der strikkes/hækles med fordel følges med lineal.

Tips til håndfarvet garn: Sørg for at du har nok garn fra starten, så der er nok til hele projektet, da garnet kan variere i farve fra parti til parti. Ved farveskift kan der strikkes 2 pinde med garn fra det ene bundt og 2 pinde et andet bundt for at få en jævnere overgang mellem farverne.

Forkortelser

Strik

vr=vrang/vrangmaske, arb=arbejdet, vrangs=vrangside, luk=luk af, bmb=bagerste maskebue, cm=centimeter/centimeters, dobb-indt=dobbeltindtagning, dobb-oti=dobbelt overtrækningsindtagning, fv=farve, fmb=forreste maskebue, forst=forstykke, forkl=forklaringer, sm=sammen, indt=indtagning, kantm=kantmaske, m=maske/masker, mb=maskebue, omsl=slå om, rest=resterende, r=ret/retmaske, rets=retsiden, retst=retstrikning, glatst=glatstrikning, p=pind/pinde, sm=sammen, gent=gentag, omg=omgang, dr=drejet, yderl=yderligere, oti=overtrækningsindtagning, udt=udtagning

Hækling

arb=arbejdet, vrangs=vrangside, bmb=bagerste maskebue, cm=centimeter/centimeters, dst=dobbelt stangmaske, iflg=ifølge, fv=farve, fmb=forreste maskebue, fm=fastmaske, forkl=forklaringer, hst=halvstangmaske, kantm=kantmaske, lm=luftmaske, lmb=luftmaskebue, m=maske/masker, mb=maskbue, omsl=slå om, rest=resterende, rets=retsiden, st=stangmaske, st-gr=stangmaskegruppe, km=kædemaske, sm=sammen, omg=omgang, yderl=yderligere, udt=udtagning, indt=indtagning, 3-dst=tredobbelt stangmaske, 5-lmb=luftmaskebue bestående af 5 lm.